

PLAN D'ACTION



Mont-Saint-Hilaire POLITIQUE FAMILIALE

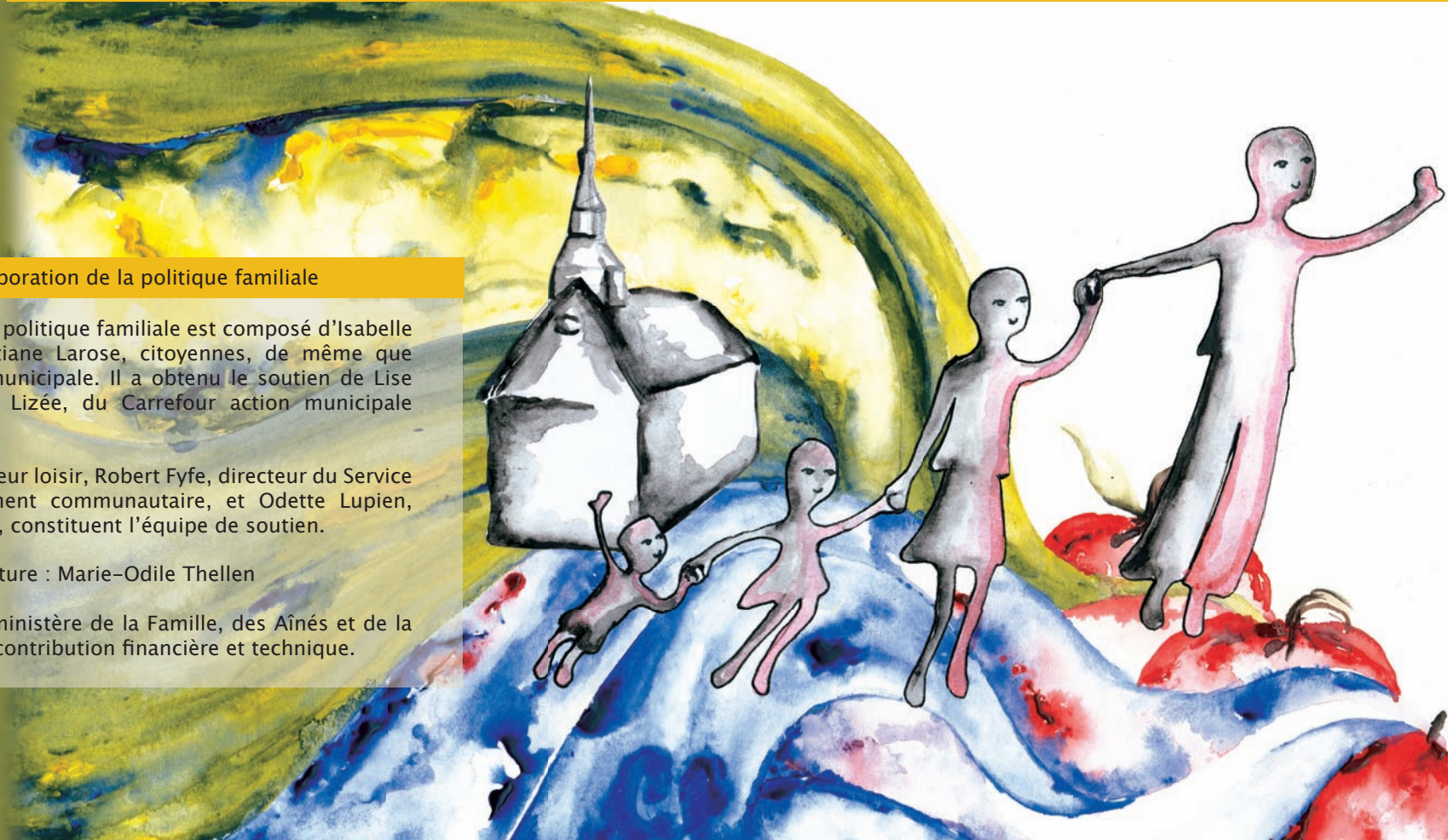
Composition du comité d'élaboration de la politique familiale

Le comité d'élaboration de la politique familiale est composé d'Isabelle Boivin, Nathalie Jean, Christiane Larose, citoyennes, de même que Ginette Poirier, conseillère municipale. Il a obtenu le soutien de Lise Drouin-Paquette et Jacques Lizée, du Carrefour action municipale et famille.

Marie-Claude Duguay, régisseur loisir, Robert Fyfe, directeur du Service du loisir et du développement communautaire, et Odette Lupien, communicatrice et rédactrice, constituent l'équipe de soutien.

Illustration de la page couverture : Marie-Odile Thellen

Nous tenons à remercier le ministère de la Famille, des Aînés et de la Condition féminine, pour sa contribution financière et technique.





Mont-Saint-Hilaire

POLITIQUE FAMILIALE

PLAN D'ACTION

Table des matières

Première orientation :

Préserver et mettre en valeur la qualité du milieu
de vie des familles de Mont-Saint-Hilaire

4

Deuxième orientation :

Soutenir les parents hilairemontois en matière
de conciliation famille-travail

5

Troisième orientation :

Aider les familles dans leur choix d'habiter
à Mont-Saint-Hilaire

7

Quatrième orientation :

Consolider et développer les ententes entre la
municipalité, ses partenaires et les organismes
du milieu œuvrant pour les familles

8

Cinquième orientation :

Offrir du loisir qui répond aux besoins des familles
hilairemontoises

10

Sixième orientation :

Assurer la sécurité des familles sur le territoire
hilairemontois

13



Première orientation

Préserver et mettre en valeur la qualité du milieu de vie des familles de Mont-Saint-Hilaire

Les attraits naturels et le caractère champêtre d'un territoire ont un impact certain sur la qualité du milieu de vie des familles. À Mont-Saint-Hilaire, la montagne et la rivière sont des pôles d'attraction déterminants dans le choix des familles d'y demeurer ou de venir s'y établir.

Objectifs

Valoriser la présence du mont Saint-Hilaire et de la rivière Richelieu, des attraits naturels exceptionnels

Actions

Intervention auprès du Centre de la nature du mont Saint-Hilaire afin d'en favoriser l'accès offert aux Hilairemontoises et aux Hilairemontois, particulièrement aux familles

Amélioration de l'aménagement des espaces publics sur les rives de la rivière, notamment dans le secteur du quai

Poursuite des démarches avec les instances gouvernementales concernées et mise à profit de partenariats avec des organismes de la région, afin de donner accès à la rivière Richelieu

Stimuler le sentiment de fierté et d'appartenance des familles en valorisant le caractère champêtre du milieu

Organisation d'un concours d'aménagements fleuris avec un volet particulier pour des projets parents/enfants

Aménagement de jardins communautaires dans certains quartiers avec un volet parents/enfants



Deuxième orientation

Soutenir les parents hilaremontais
en matière de conciliation famille-travail

La conciliation famille-travail a un impact sur la qualité de vie des familles. C'est par l'organisation du milieu de vie que la municipalité peut intervenir afin de soutenir les parents travailleurs. Mont-Saint-Hilaire, ville de banlieue, compte 68 % de travailleurs occupant un emploi à l'extérieur de la MRC.

Objectifs

Accompagner les intervenants du milieu afin que l'offre de services de garde réponde aux besoins des familles hilaremontaises

Actions

Soutien de la démarche pour la mise en place d'un éventuel centre de la petite enfance

Soutien de la démarche lors de la mise en place d'une halte-garderie

Organisation de rencontres entre les responsables des divers modes de garde, portant notamment sur les besoins de garde, afin de réfléchir sur l'évolution des besoins de garde des familles

Favoriser un service de transport public qui répond aux besoins de tous les membres de la famille

Intervention auprès du Conseil Intermunicipal de Transport de la Vallée du Richelieu afin de faciliter les déplacements par transport en commun dans notre ville et dans notre région



Objectifs

Évaluer la possibilité d'améliorer l'accès aux services administratifs de la Municipalité en tenant compte des horaires des parents travailleurs

Favoriser la tenue d'activités en famille comme contribution à la conciliation famille-travail

Actions

Étude en vue d'ouvrir les services municipaux, administratifs, culturels et de loisir selon des heures harmonisées aux horaires des familles

Organisation de journées ou de fêtes familiales afin d'accroître le temps passé en famille

Programmation d'activités parents/enfants et d'activités simultanées pour les parents lors d'activités pour les enfants



Troisième orientation

Aider les familles dans leur choix d'habiter à Mont-Saint-Hilaire

Les Hilairemontoises et les Hilairemontois sont majoritairement propriétaires de leur logement. Par rapport à la moyenne québécoise, la valeur des propriétés est supérieure et la municipalité compte 20 % moins de logements locatifs. On constate également qu'il est de plus en plus difficile, pour des jeunes et des aînés issus de familles hilairemontoises, de continuer à demeurer à Mont-Saint-Hilaire afin de maintenir des liens de proximité avec leur milieu d'appartenance. Enfin, on sait que la charge financière des jeunes familles est importante.

Objectifs

Favoriser la mise en disponibilité de divers types d'habitation répondant à une clientèle variée

Faire en sorte que Mont-Saint-Hilaire soit également attrayante pour les jeunes familles

Doter les développements résidentiels d'infrastructures et d'équipements facilitant les activités en famille

Actions

Soutien de projets émergeant du milieu favorisant l'implantation d'habitations à loyer abordable

Promotion de types d'habitation favorisant la cohésion intergénérationnelle

Analyse de faisabilité de la coordination des échéances des taxes municipales et scolaires

Mise en place de stratégies promotionnelles mettant en valeur la qualité de vie qu'offre Mont-Saint-Hilaire aux jeunes familles

Planification des nouveaux quartiers résidentiels en tenant compte des besoins actuels et futurs en matière de loisirs et de jeux

Aménagement des parcs dès les premières phases de développement afin d'offrir ces services aux jeunes familles qui emménagent dans les nouveaux quartiers

Poursuite du programme d'investissement dans les parcs



Quatrième orientation

Consolider et développer les ententes entre la Municipalité, ses partenaires et les organismes du milieu œuvrant pour les familles

Mont-Saint-Hilaire bénéficie d'ententes de services avec les villes voisines et entretient un partenariat soutenu avec les organismes et les associations de son milieu. Elle est également très présente aux diverses tables de concertation. De plus, la vie associative est riche à Mont-Saint-Hilaire et les bénévoles y sont très engagés.

Objectifs

Consolider et développer les partenariats de la Municipalité au sein des structures locales et régionales en ce qui a trait aux services aux familles

Consolider et développer les partenariats reliés aux services aux familles entre la Municipalité et : les organismes publics (santé et éducation), les associations communautaires et sportives, les entreprises privées, les coopératives et les municipalités voisines

Actions

Présence accrue de la Municipalité aux tables de concertation

Maintien de l'engagement soutenu de la Municipalité dans le Plan d'action local de santé publique 2004-2007

Échanges sur des problématiques communes ou complémentaires

Développement d'offres de services en concertation avec les villes voisines dans le but d'en diminuer les coûts aux familles

En collaboration avec les écoles, création de projets favorisant l'implication des jeunes : concours « maire d'un jour », corvée pour l'environnement, collecte de fonds pour les démunis, etc.



Objectifs

Soutenir les organismes dans leurs activités et services s'adressant aux familles

Actions

Mise en place d'une politique de reconnaissance des organismes communautaires dont ceux qui offrent des services et activités s'adressant aux familles

Poursuite des démarches afin d'acquérir l'école Sacré-Cœur à des fins familiales et communautaires et, en cas d'échec, recherche d'autres solutions

Mise en place d'une politique de promotion des organismes communautaires qui offrent des services et activités s'adressant aux familles

Exemples :

- création d'une section « famille » sur le site web de la Ville diffusant les activités familiales et les coordonnées de tous les services aux familles, municipaux et autres, avec hyperliens;
- création et diffusion d'un bottin annuel, en format papier, diffusant la même information;
- diffusion, comme complément à ces outils d'information, du bottin jeunesse Info-Ressources du CLSC, présentant tous les organismes et services plus spécifiques aux jeunes, tels que SOS Suicide, Tel-Aide, Maison des jeunes, etc;
- promotion de la Maison des jeunes et de ses services.



Cinquième orientation

Offrir du loisir qui répond aux besoins des familles hilairemontoises

La famille est une clientèle privilégiée du Service du loisir et du développement communautaire. Les terrains sportifs attenants au centre communautaire, la bibliothèque, le musée d'art, le récent programme de réfection des parcs et les activités événementielles, comme les Fées et le Cabaret de l'Heure mauve, sont très appréciés. Toutefois, on observe des faiblesses quant aux services qui s'adressent aux adolescents (12-15 ans), à la tarification de certains services, à la disponibilité d'un lieu de rassemblement, à l'accès limité à la rivière et au réseau incomplet de pistes cyclables ou multifonctionnelles.

Objectifs

Faciliter l'accès au loisir et la pratique régulière d'activités physiques

Actions

Adoption d'une tarification plus avantageuse aux familles donnant accès aux services municipaux et à la bibliothèque

Préoccupation à l'égard des piétons dans les politiques municipales, notamment les politiques d'aménagement

Ajout des tronçons manquants à la piste cyclable, ou au sentier multifonctionnel, afin de compléter et de rendre le réseau sécuritaire :

- avec aires de repos;
- reliant les divers sites d'intérêt de la ville ;
- branchés sur la Route verte;
- en partenariat avec les autres municipalités.

Organisation d'événements sportifs familiaux :

- sur la rivière (course de canot, de kayak, d'embarcations non motorisées) en partenariat avec les villes riveraines ou des organismes;
- utilisant les pistes cyclables ou multifonctionnelles;
- dans la foulée de l'événement cycliste de juin 2005.



Objectifs

Faciliter l'accès au loisir et la pratique régulière d'activités physiques (suite)

Favoriser les rassemblements familiaux

Actions

Négociation d'ententes avec des partenaires publics ou privés, permettant l'accès à leur site en hiver pour la pratique libre de sports, tels que la raquette, le ski de fond et la glissade

Installation de bancs dans les parcs afin d'offrir aux parents un poste de surveillance ou une aire de repos

Poursuite de nos démarches auprès des exploitants de l'aréna afin que ces bâtiments soient rénovés

Consolidation d'événements rassembleurs existants (les Fées, le Cabaret de l'Heure mauve, etc.) et ajout d'événements de même nature

Amélioration de la promotion pour augmenter l'achalandage des lieux et des activités destinées aux familles

Offre aux familles d'un lieu de rassemblement attrayant (agora, place publique avec fontaine, etc.)

Collaboration à l'organisation de la Semaine québécoise des familles avec des organismes tels que la Maison de la famille

Aménagement de patinoires dans des lieux naturels



Objectifs

Accroître l'offre de lieux de rencontre et d'activités destinés aux adolescents (12–15 ans)

Actions

Identification des besoins et intérêts des jeunes des écoles secondaires à partir d'informations disponibles dans le milieu

Aménagement de lieux de rencontre et d'activités conçus spécifiquement par et pour les 12–15 ans : foyer extérieur, mur d'escalade intérieur (en collaboration avec l'école secondaire Ozias-Leduc), planchodrome et piste de patin à roues alignées près du centre communautaire, agora et patinoires à la Maison des jeunes

Offre de sorties aux 12–15 ans en collaboration avec la Maison des jeunes

Réalisation d'activités en partenariat avec les organismes et les municipalités voisines

Développement de stratégies de promotion des activités et services aux jeunes en partenariat avec le milieu

Promotion de la création d'un club de jeunes cyclistes dans la foulée de l'événement cycliste de juin 2005

Promotion d'un projet de création d'emploi pour les jeunes en partenariat avec le milieu



Sixième orientation

Favoriser un environnement sécuritaire pour les familles sur le territoire hilairemontois

De façon générale, Mont-Saint-Hilaire est un milieu de vie sécuritaire. Toutefois, il subsiste un sentiment d'insécurité sur le territoire hilairemontois. De plus, le comportement de certains automobilistes, notamment dans les rues résidentielles, met en danger la sécurité des familles. Enfin, on déplore le peu d'éclairage dans certains parcs et dans certaines rues, de même que la présence d'installations peu sécuritaires dans certains parcs.

Objectifs

Favoriser la sécurité des familles dans les quartiers

Actions

Planification de mesures pour favoriser les déplacements sécuritaires des familles, tels que :

- piste multifonctionnelle le long des rues à plus fort volume de circulation;
- aménagements dans les rues résidentielles pour ralentir la circulation automobile;
- mise en place d'un éclairage public adéquat dans les nouveaux développements;
- identification d'outils de sensibilisation pour inciter les automobilistes à adopter des comportements sécuritaires.

En partenariat avec les écoles et la Commission scolaire des Patriotes, identification des problématiques et définition d'actions pour assurer la sécurité aux traverses de la voie ferrée et dans les parcours empruntés par les écoliers



Objectifs

Favoriser la sécurité des familles dans les quartiers (suite)

Favoriser la sécurité des familles dans les parcs, lieux de loisir et de rassemblement

Actions

Lancement d'un mouvement de citoyennes et de citoyens en faveur du civisme de façon à limiter les sources d'insécurité des familles, tel le comportement dangereux des automobilistes

Travail de concert avec la Régie intermunicipale de police Richelieu–Saint–Laurent afin d'augmenter la sécurité dans les endroits publics

Installation dans certains parcs d'un éclairage adéquat

Mise en œuvre d'un programme rigoureux d'entretien des parcs pour assurer la sécurité des installations et des lieux

Installation de jeux sécuritaires dans les parcs



Octobre 2005